

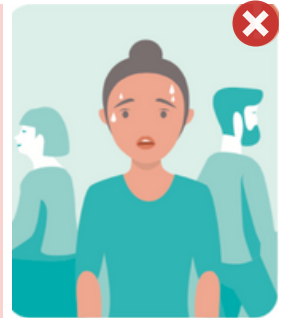


# GUÍA INFORMATIVA DE COVID-19 PARA RESIDENTES DE VIVIENDAS PÚBLICAS

## OBTENIENDO CUIDADOS MÉDICOS

### Inmediatamente obtenga cuidado médico si tiene los siguientes síntomas:

- Falta de aliento o dificultad para respirar
- Dolor persistente o presión en el pecho
- Confusión repentina
- Inhabilidad a responder
- Descoloración de labios y cara
- Tos
- Dolor de garganta
- Fiebre y malestar
- Dolor muscular
- escalofríos y / o temblores en el cuerpo repetidos con escalofríos
- Nueva pérdida de gusto u olfato
- Si sabe que ha sido expuesto a el COVID-19



### ¿Dónde debo contactar para cuidados médicos?

- Llame al 911 para emergencias y dígame al operador que usted talvez tenga el COVID-19.
- Contacte al Centro de Salud más cercano a su vivienda pública.
- Llame por teléfono antes de ir a la clínica.
- Los Centros de Salud talvez no puedan hacer pruebas del COVID-19, pero pueden ayudar a hacer los arreglos adecuados si lo necesita..



### ¿Como encuentro un Centro de Salud cerca de mi vivienda pública?

“Find a Health Center” es un mapa virtual que ayuda a encontrar el Centro de Salud más cercano a su hogar.

Solo escriba su dirección en el buscador al lado izquierdo de la siguiente página web: [www.findahealthcenter.hrsa.gov](http://www.findahealthcenter.hrsa.gov)



### Agencias de Viviendas Públicas (PHAs) y el COVID-19

- Las medidas tomadas sobre el COVID-19 varían entre Agencias de Viviendas Públicas. Contacte a su propietario encargado para tener la información más actualizada.
- El Departamento de Vivienda y Desarrollo Urbano de EE. UU. (HUD) también ha dado acceso a las preguntas más frecuentes (FAQs) para viviendas públicas en español. Encuéntrelas en la siguiente página web: [www.hud.gov/espanol](http://www.hud.gov/espanol)



### La Regla de Carga Pública y COVID-19: Datos Rápidos para Inmigrantes Residentes de Viviendas Públicas



- Para dirigir la posibilidad de cualquier duda en buscar los cuidados médicos necesarios, la Regla de Carga Pública no impide el acceso a pruebas, exámenes o tratamientos médicos relacionados con el COVID-19 y no tendrá un efecto negativo para inmigrantes.
- Para más información sobre las implicaciones de la Regla de Carga Pública y el coronavirus visite: [ctlawhelp.org/es/regla-del-cargo-publico](http://ctlawhelp.org/es/regla-del-cargo-publico)

## Referencias:

<https://www.uscis.gov/green-card/green-card-processes-and-procedures/public-charge>

<https://www.mayoclinic.org/diseases-conditions/coronavirus/symptoms-causes/syc-20479963>

<https://www.cdc.gov/coronavirus/2019-ncov/downloads/2019-ncov-factsheet.pdf>

<https://www.cdc.gov/coronavirus/2019-ncov/if-you-are-sick/steps-when-sick.html>

<https://www.hud.gov/coronavirus>

[https://www.hud.gov/sites/dfiles/Housing/documents/HUD\\_Multifamily\\_Corona\\_QA\\_FINAL.pdf](https://www.hud.gov/sites/dfiles/Housing/documents/HUD_Multifamily_Corona_QA_FINAL.pdf)

"This publication is supported by the Health Resources and Services Administration (HRSA) of the U.S. Department of Health and Human Services (HHS) as part of an award totaling \$1,824,000 with 0 percentage financed with non-governmental sources. The contents are those of the author(s) and do not necessarily represent the official views of, nor an endorsement, by HRSA, HHS, or the U.S. Government. For more information, please visit HRSA.gov."



National Center for Health in Public Housing  
[www.nchph.org](http://www.nchph.org)