

Taller de Aprendizaje Implementación de la detección de personas con discapacidades y necesidades funcionales durante desastres

**Sesión 3 - Identificar herramientas y recursos sobre
planificación de emergencias para ayudar a las personas con
discapacidades durante emergencias**



¡Bienvenido!

Antes de comenzar, abra una nueva ventana separada o use su teléfono para iniciar sesión en Mentimeter.

Paso 1: Vaya a www.Menti.com o escanee el código QR

Paso 2: Ingrese el código **9434 022**

Iremos yendo y viniendo entre Zoom y Mentimeter durante esta sesión.

Comenzaremos la sesión momentáneamente.





Instrucciones del Zoom

- Todos los participantes serán silenciados al entrar en la plataforma
- Cámaras encendidas (si es posible)
- Importante participar en el chat
- Favor levantar la mano si desean reconectar al audio/micrófono y participar
- Este seminario será grabado
- La presentación será compartida con participantes por correo electrónico



National Center for Health in Public Housing

Fortalecer la capacidad de los centros de salud de Atención Primaria de Vivienda Pública (PHPC) financiados con fondos federales y otros beneficiarios de centros de salud.

Capacitación y Asistencia Técnica

Investigación y Evaluación

Divulgación y colaboración

info@nchph.org
www.nchph.org

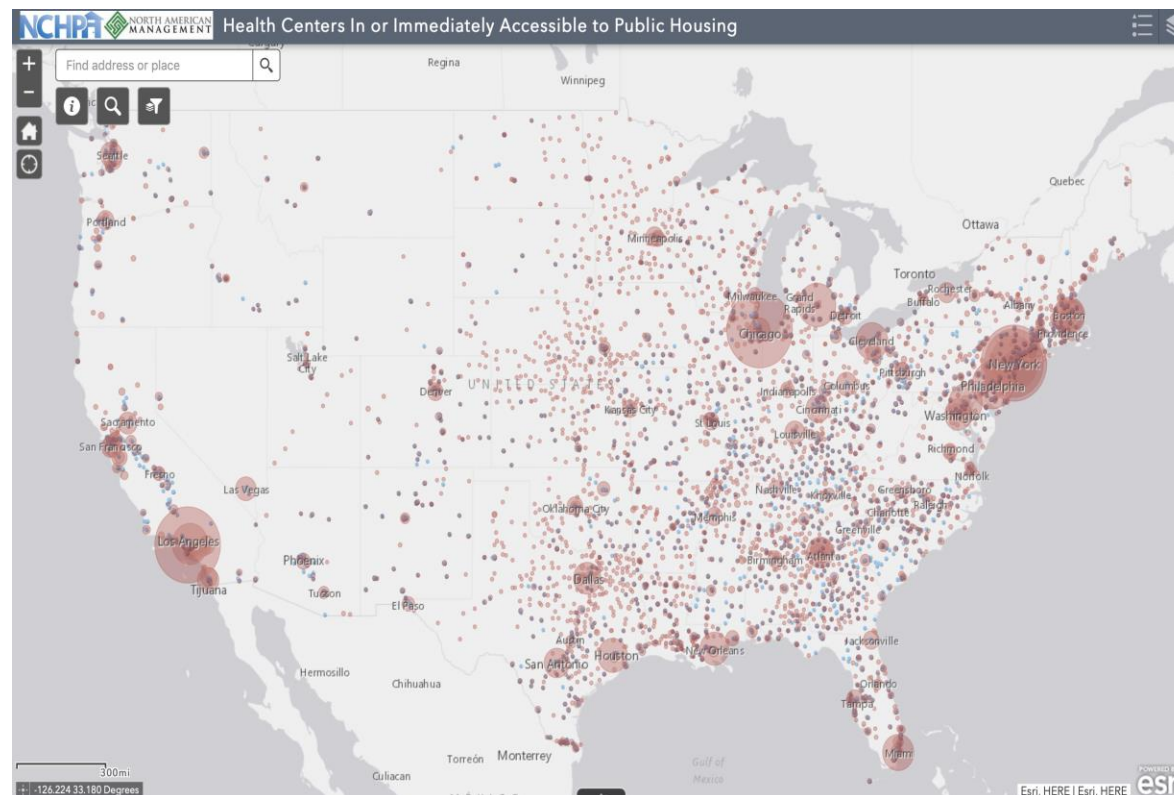


- Seminarios web
- Monografías
- Hojas informativas centradas en el proveedor y el residente
- Mapas interactivos
- Manuales de capacitación
- Boletines
- Guías de colaboración
- Coincidencia uno a uno

Este seminario web cuenta con el apoyo de la Administración de Recursos y Servicios de Salud (HRSA) del Departamento de Salud y Servicios Humanos de los Estados Unidos (HHS) como parte de un premio por un total de \$ 684,000 con un 0% financiado con fuentes no gubernamentales. Los contenidos son los de los autores y no representan necesariamente los puntos de vista oficiales de, ni un respaldo, por parte de HRSA, HHS o el Gobierno de los Estados Unidos. Para obtener más información, visite HRSA.gov.

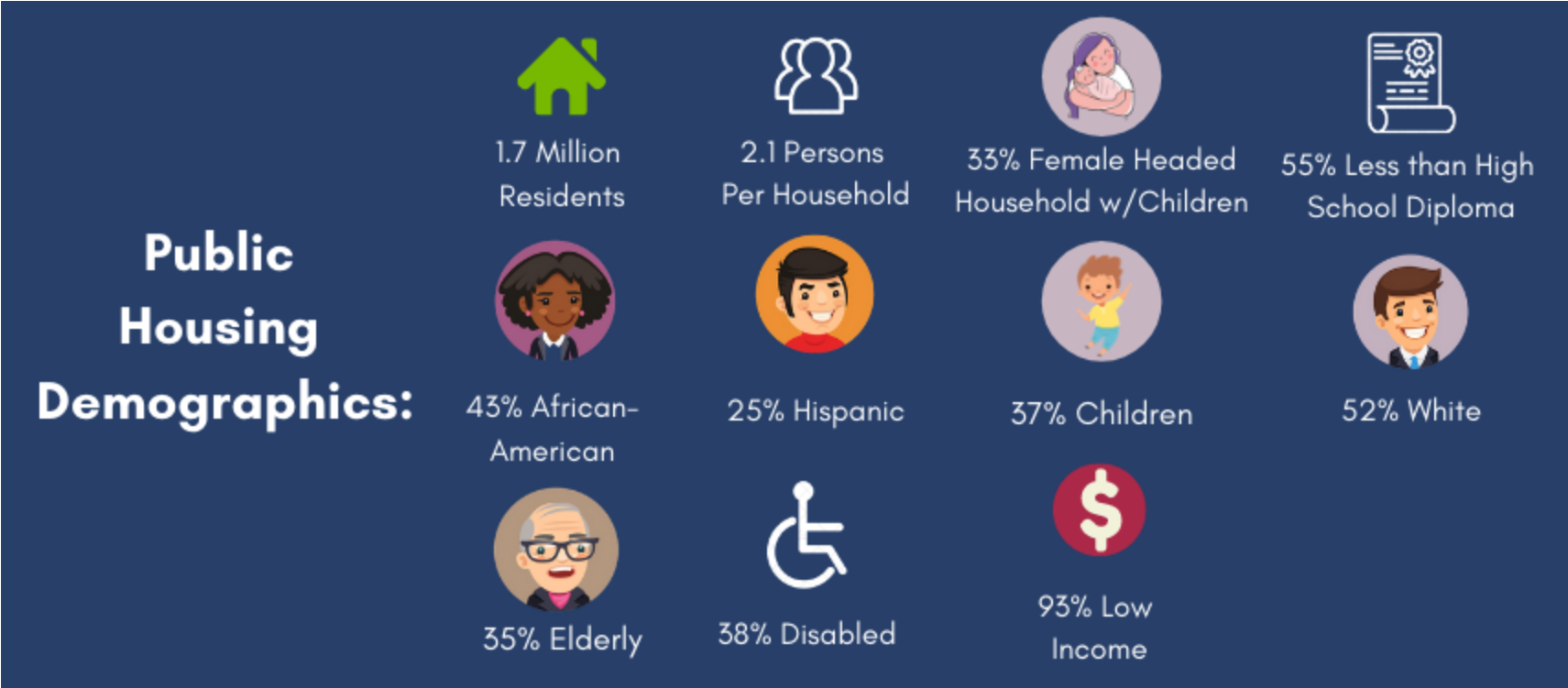
Health Centers close to Public Housing

- 1,375 Centros de Salud Federalmente Calificados (FQHC) = **28.5 millones de pacientes**
- 435 FQHC en o inmediatamente accesibles a la vivienda pública = **5,1 millones de pacientes**
- 107 Vivienda Pública Atención Primaria (PHPC) = **866.851 pacientes**



Source: [2020 National Health Center Data](#)

Public Housing Demographics



Source: HUD

Identificar herramientas y recursos sobre planificación de emergencias para ayudar a las personas con discapacidades durante emergencias

Agenda:

Identificar recursos para las personas con discapacidades y sus cuidadores.

Discuta los registros estatales para identificar a las personas con discapacidades.

Revisar las evaluaciones de los centros de salud para identificar a los pacientes con discapacidades.

Datos claves



Las personas con discapacidad corren un mayor riesgo de morbilidad y mortalidad durante un desastre. Después del terremoto y tsunami de 2011 en Japón, los investigadores encontraron que la tasa de mortalidad de las personas con discapacidad era de dos a cuatro veces mayor que la población general.

Según un informe de la Casa Blanca, el 71% de las personas que murieron en el estado de Luisiana durante la tormenta tenían más de 60 años. Y como ha señalado el Consejo Nacional de Discapacidades (NCD), "las personas con discapacidades, especialmente las que viven en la pobreza, se quedaron atrás de manera desproporcionada en el huracán Katrina.

¿Su organización incluye a personas con discapacidades para crear/revisar su plan de preparación para emergencias?

Sí

No



Como Atender a Personas con Discapacidades Durante Desastres



Identificar recursos para personas con discapacidades

Los estudios muestran que las personas con discapacidades son más propensas que las personas sin discapacidades a:

Tener una salud general más pobre.

Tener menos acceso a una atención médica adecuada.

Participar en comportamientos de riesgo para la salud, como fumar e inactividad física.

Disparidades de salud que afectan a las personas con discapacidades

- Inaccesibilidad a los centros de salud
- Dificultades de transporte
- Mayores tasas de pobreza
- Falta de conocimiento entre los profesionales de la salud sobre las diferencias específicas entre las personas con discapacidades

¿Cuáles son los riesgos para la salud de las personas con discapacidades durante las emergencias?

- Exclusión
- Información inaccesible
- Interrupción de los servicios de salud
- Margen de salud más estrecho
- Barreras físicas

Consideraciones de Manejo de riesgos en las instalaciones de los centros de salud

- Identificación de personas en riesgo
- Garantizar el acceso a los servicios esenciales
- Vincularlos a un apoyo social adecuado
- Establecimiento de sistemas de atención de seguimiento

Recursos

Major Earthquakes & Cascading Events: Potential Health and Medical Implications

<https://files.asprtracie.hhs.gov/documents/aspr-tracie-major-earthquakes-and-cascading-events-potential-health-and-medical-implications.pdf>

HHS emPOWER Program Platform

<https://empowerprogram.hhs.gov/>

The HHS emPOWER Program is a mission-critical partnership between the Office of the Assistant Secretary for Preparedness and Response (ASPR) and the Centers for Medicare and Medicaid Services (CMS). The HHS emPOWER Program provides federal data, mapping, and artificial intelligence tools, as well as training and resources, to help communities nationwide **protect the health of at-risk Medicare beneficiaries, including 4.4 million** individuals who live independently and rely on electricity-dependent durable medical and assistive equipment and devices, and or essential health care services.

¿Qué herramientas utiliza para identificar a las personas con discapacidades en su comunidad?

1. Cuestionario/encuesta al paciente
2. EHR
3. Otro. Si es otro, por favor amplie su respuesta en la sección de comentarios o en el chat

Administration for Community Living

I HAVE A DISABILITY

MY DISABILITY MAY MAKE IT DIFFICULT FOR ME TO COMMUNICATE WITH YOU.

My name is:

What you need to know about my disability:

When helping me, please DO:

When helping me, please DO NOT:

I use the following assistive devices:

Important information about my devices:

Emergency contacts for me:

Learn more: acl.gov/programs/emergency-preparedness



IMPORTANT MEDICAL INFORMATION

Name:

I prefer to be addressed as:

Phone:

Birthdate: Blood type:

Medical conditions:

Health care provider names and contact information:

Medicines and dosages:

Allergies:

Medical/assistive devices:

Registros Estatales:

Las seis preguntas sobre la discapacidad

T

1. ¿Es sordo o tiene serias dificultades para oír?

a. _____ Sí

b. _____ No

2. ¿Es ciego o tiene serias dificultades para ver, incluso cuando usa anteojos?

a. _____ Sí

b. _____ No

3. Debido a una condición física, mental o emocional, ¿tiene serias dificultades para concentrarse, recordar o tomar decisiones? (5 años o más)

a. _____ Sí

b. _____ No

4. ¿Tiene serias dificultades para caminar o subir escaleras? (5 años o más)

a. _____ Sí

b. _____ No

5. ¿Tiene dificultad para vestirse o bañarse? (5 años o más)

a. _____ Sí

b. _____ No

6. Debido a una condición física, mental o emocional, ¿tiene dificultades para hacer mandados solo, como visitar el consultorio de un médico o ir de compras? (15 años o más)

a. _____ Sí

b. _____ No

Registros

Select Language



SIGN UP

SIGN IN

Plan Ahead For Any Emergency

Give 9-1-1 the information they need to help you fast.

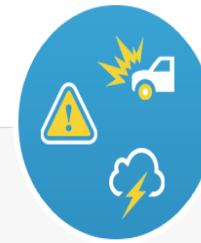
SIGN UP TODAY

Smart911 protects over
66 million people nationwide.



Safety Profile

Provide additional information
to 9-1-1 so they can help



Alerts and Notifications

Stay informed of weather,
traffic, and other emergencies



Vulnerable Needs Registry

Alert emergency managers that
you need special assistance

<https://www.smart911.com/smart911/registration/registrationLanding.action>

Evaluación de las necesidades del centro de salud: recomendaciones relacionadas

El centro de salud puede optar por incluir un enfoque adicional en un subconjunto específico desatendido de la población del área de servicio (por ejemplo, niños; personas que viven con VIH / SIDA; personas mayores), como parte de su evaluación general de la necesidad en su área de servicio.



Que Pueden Hacer los Centros de Salud

Consideraciones:

- Aceptación y políticas de liderazgo
- Cultura de Inclusión – Modelo Social
- Acceso físico
- Opciones de comunicación
- Accesibilidad del equipo
- Empleados con discapacidades
- Adiestramiento
- Persona dirigida
- Planificación de la salud mental
- Vida comunitaria
- Planes
- Ejercicios y simulacros

¿Qué pueden hacer los centros de salud?

- Brinde a cada paciente, incluidas las personas con discapacidades, la información necesaria para vivir una vida larga y saludable.
- Escuche y responda a las preocupaciones de salud del paciente. Proporcione a cada paciente la información necesaria para prevenir o tratar un problema de salud, incluso si el paciente no lo solicita. Como experto en salud, debe ofrecer la información.
- Comunicarse de manera clara y directa con el paciente. Si su paciente no entiende sus preguntas o instrucciones, repita lo que ha dicho, use otras palabras o encuentre otra manera de proporcionar la información.
- Tómese el tiempo necesario para satisfacer las necesidades de atención médica del paciente.



Próximo Seminario Web: 26 de abril, 2022

Por favor completar
encuesta de evaluación



Contáctenos

Robert Burns
Director of Health
Bobburns@namgt.com

Dr. Jose Leon
Chief Medical Officer
jose.leon@namgt.com

Saqi Maleque Cho DrPH, MSPH
Manager of Policy, Research, and Health
Promotion
Saqi.cho@namgt.com

Fide Pineda Sandoval, CHES
Health Research Assistant
Fide@namgt.com

Chantel Moore
Communications Specialist
Cmoore@namgt.com

Please contact our team for Training and
Technical Support
703-812-8822

¡Gracias!