

Taller de Aprendizaje: Implementación de la detección de personas con discapacidades y necesidades funcionales durante desastres

Sesión #4:

Describir cómo los centros de salud pueden apoyar e incluir a personas con discapacidades en la planificación de desastres



Abril 26, 2022

¡Bienvenido!

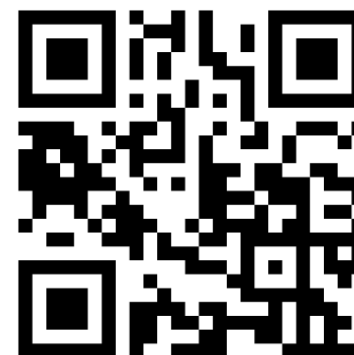
Antes de comenzar, abra una nueva ventana separada o use su teléfono para iniciar sesión en Mentimeter.

Paso 1: Vaya a www.Menti.com o escanee el código QR

Paso 2: Ingrese el código **6763 2243**

Iremos yendo y viniendo entre Zoom y Mentimeter durante esta sesión.

Comenzaremos la sesión momentáneamente.



Instrucciones del Zoom



- **Todos los participantes serán silenciados al entrar en la plataforma**
- **Cámaras encendidas (si es posible)**
- **Importante participar en el chat**
- **Favor levantar la mano si desean reconectar al audio/micrófono y participar**
- **Este seminario será grabado**
- **La presentación será compartida con participantes por correo electrónico**



National Center for Health in Public Housing

Fortalecer la capacidad de los centros de salud de Atención Primaria de Vivienda Pública (PHPC) financiados con fondos federales y otros beneficiarios de centros de salud.

Capacitación y Asistencia Técnica

Investigación y Evaluación

Divulgación y colaboración

info@nchph.org
www.nchph.org

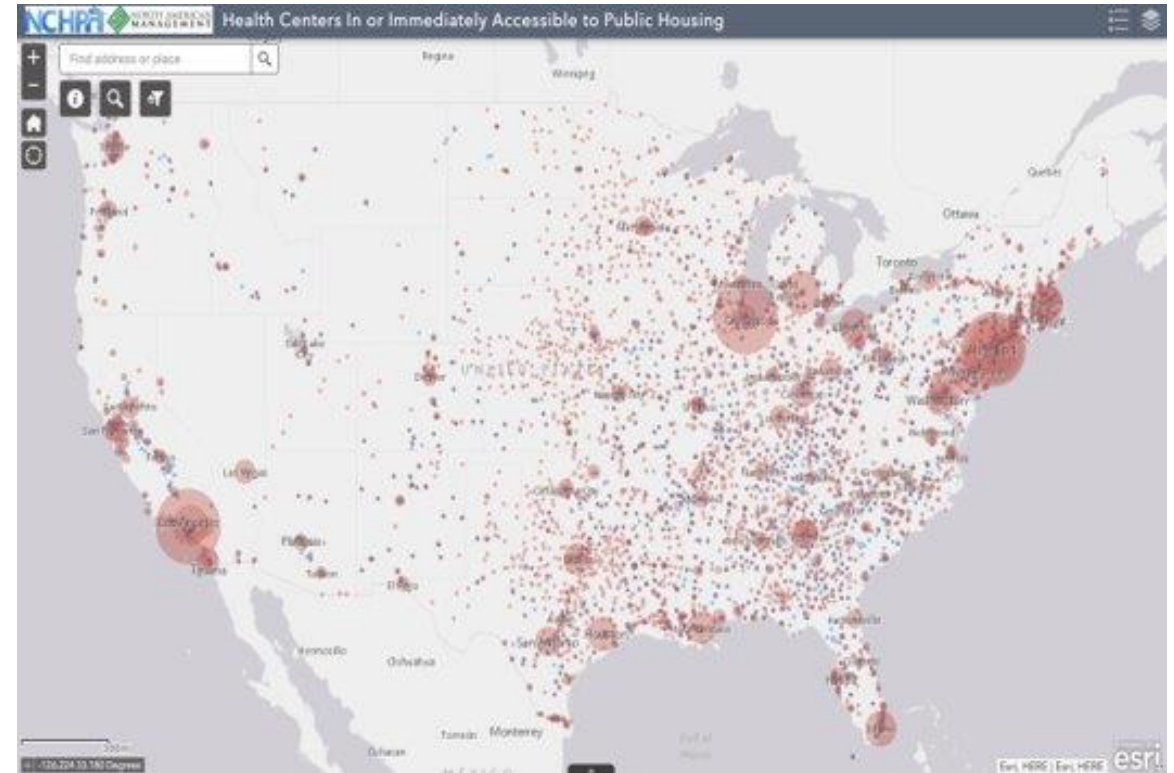


- Seminarios web
- Monografías
- Hojas informativas centradas en el proveedor y el residente
- Mapas interactivos
- Manuales de capacitación
- Boletines
- Guías de colaboración
- Coincidencia uno a uno

Este seminario web cuenta con el apoyo de la Administración de Recursos y Servicios de Salud (HRSA) del Departamento de Salud y Servicios Humanos de los Estados Unidos (HHS) como parte de un premio por un total de \$ 684,000 con un 0% financiado con fuentes no gubernamentales. Los contenidos son los de los autores y no representan necesariamente los puntos de vista oficiales de, ni un respaldo, por parte de HRSA, HHS o el Gobierno de los Estados Unidos. Para obtener más información, visite HRSA.gov.

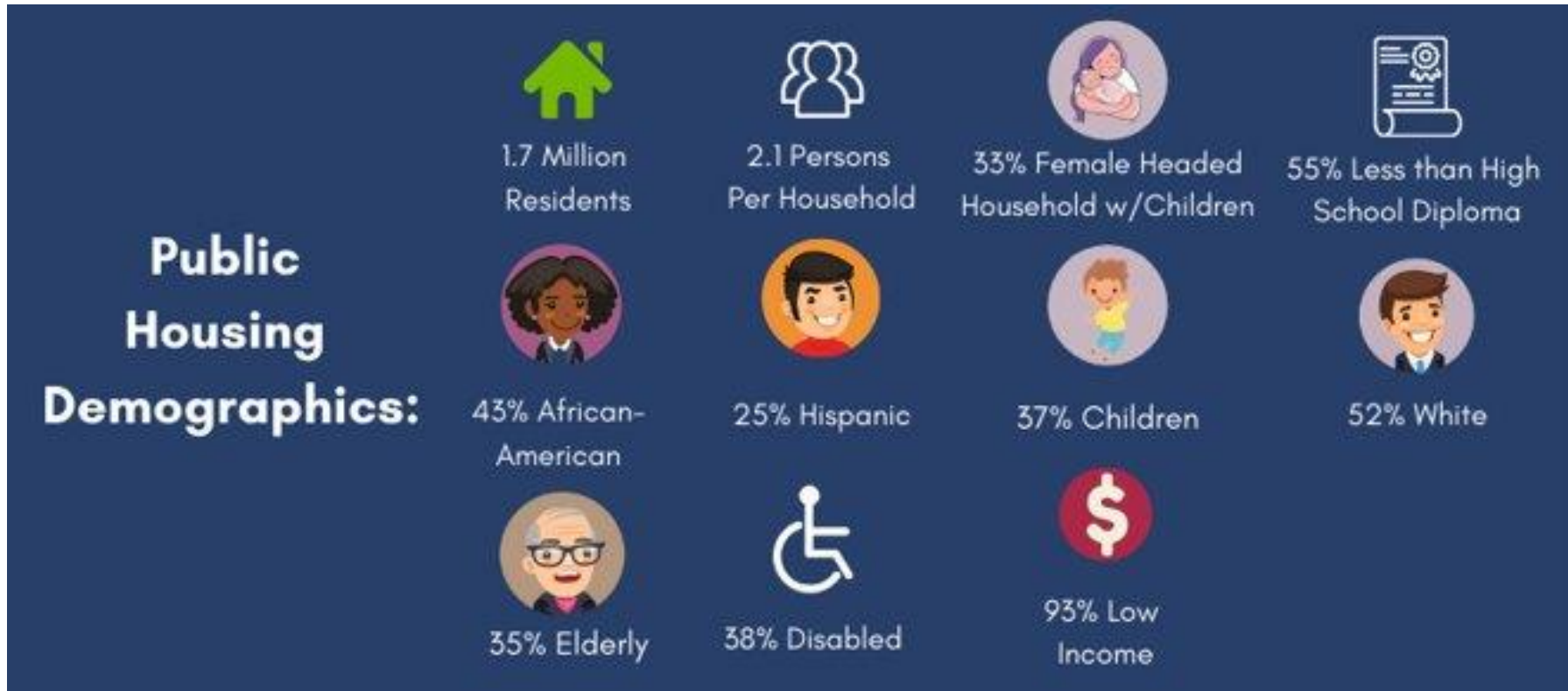
Centros de Salud Cerca de Viviendas Publicas

- **1,375** Federally Qualified Health Centers (FQHCs) (Centros de Salud Calificados a Nivel Federal) = **28.5 millones** de pacientes
- **435** FQHCs In or Immediately Accessible to public housing (En o Inmediatamente Accesible a Viviendas Publicas) = **5.1 millones** de pacientes
- **107** Public Housing Primary Care (PHPC) (Atención Primaria en Viviendas Publicas) = **866,851** pacientes



Referencia: [2020 National Health Center Data](#)

Datos Demográficos de Viviendas Publicas



Referencia: [HUD](#)

Datos Demográficos de Viviendas Públicas en Puerto Rico

12% tienen 62 años o mas

35% tienen 17 años o menos

16% tienen alguna discapacidad física.

Listo o No: Protegiendo la Salud Publica de Enfermedades, Desastres, y Bioterrorismo

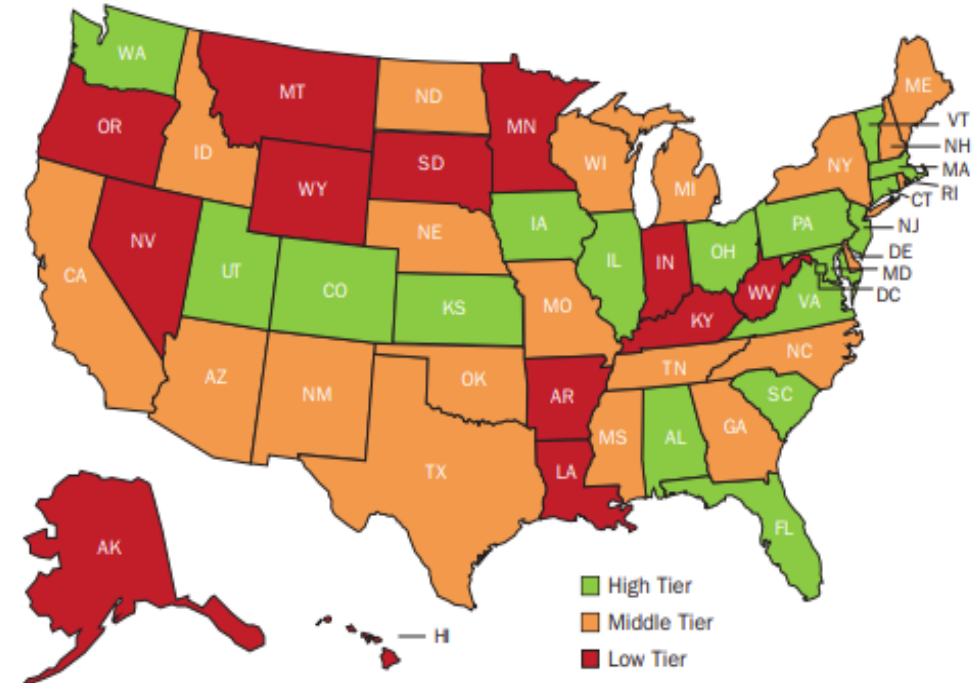
TABLE 2: State Public Health Emergency Preparedness
State performance, by scoring tier, 2021

Performance Tier	States	Number of States
High Tier	AL, CO, CT, DC, FL, IA, IL, KS, MA, MD, NJ, OH, PA, SC, UT, VA, VT, WA	17 states and DC
Middle Tier	AZ, CA, DE, GA, ID, ME, MI, MO, MS, NC, ND, NE, NH, NM, NY, OK, RI, TN, TX, WI	20 states
Low Tier	AK, AR, HI, IN, KY, LA, MN, MT, NV, OR, SD, WV, WY	13 states

Note: See "Appendix B: Methodology" for scoring details. Complete data were not available for U.S. territories.

Planee con la Comunidad y no para la Comunidad: las agencias deben de confiar en la experiencia, de poblaciones que son mayormente afectadas: personas de la tercera edad, con incapacidades, y con enfermedades crónicas.

Indicators of State Public Health Emergency Preparedness
State performance, by scoring tier, 2021



Fuente: [Trust for America's Health](https://www.trustforamerica.org/)



Abdín Noboa-Ríos, Ph.D.
Presidente, Innovative Consultants
International, Inc.

Panelistas



Jose León, M.D.
Director Médico, NCHPH

Una Pregunta al Inicio del Taller

¿Nos puedes proporcionar?

- a) Tu nombre**
- b) Título**
- c) Organización**

Segunda Pregunta para Continuar el Taller

¿Estás involucrado en la planificación de respuestas para emergencias?

- a) Sí**
- b) No**

Tercera Pregunta al Empezar el Taller

¿Cuánto tiempo llevas trabajando en un centro de salud público?

- a) Menos de un año**
- b) Entre 1 a 3 años**
- c) Entre 4 y 6 años**
- d) Más de 6 años**

Objetivos del Taller

1. Discutir cómo comunicar con organizaciones de discapacidad al nivel estatal como también local para reclutar voluntarios con discapacidades

2. Revisar cómo su centro de salud se beneficiará de incluir a personas con discapacidades en un plan de preparación emergente

3. Enumerar estrategias para comunicarse con personas con discapacidades y necesidades funcionales durante una emergencia

Datos Sobre Personas con Discapacidades

Hay más de 62 millones de personas con discapacidad, realmente uno de cada cinco habitantes en los EEUU

Pocas personas con discapacidad viven en centros de “vida asistida” [assisted living]

Hay muchos puntos en común entre la población envejecida y la población discapacitada

Pregunta de Encuesta #1

¿Qué tan bien cree que la mayoría de las organizaciones están satisfaciendo las necesidades de personas con discapacidades o necesidades funcionales?

- a) Muy bien**
- b) Bastante bien**
- c) No muy bien**
- d) A penas bien**
- e) Nunca bien**

La Administración para la Vida Comunitaria (ACL) cree...

- que el enfoque para personas discapacitadas debe ser centrado en el individuo discapacitado, donde cada persona tiene el derecho de tomar decisiones y controlar su vida.
- cada individuo tiene derecho a vivir su vida con dignidad y respeto, libre de abuso.
- esta oficina urge que se debe proporcionar servicios y apoyos tanto en el hogar como en sitios comunitario para personas con las necesidades más complejas, y que esto sea en hogar propio o en un entorno basado en la comunidad.

Sitio Web: <https://acl.gov>

Es importante trabajar con los estados y las organizaciones locales para establecer ...

políticas, prácticas y sistemas

que pueden ayudar y apoyar mejor a las familias durante desastres, especialmente miembros con discapacidades o necesidades funcionales.

La calidad del
desempeño de
programas
emergente para
esta población
tiene tres raíces

Conformidad con los requisitos:
legalidad, cumplimiento, normativa

Bienestar del cliente: se trata de
satisfacer las necesidades del
cliente durante una emergencia

Efectividad: saber cómo de bien se
implementan servicios de
emergencia para esta población

Organizaciones que Trabajan Bien con los Discapacitados Durante Una Emergencia Significa ...

1. **Saber como bregar con diversas organizaciones y sus contratiempos**
2. **Ser versátil: saber que lo que funciona bien con una organización (o grupo) probablemente no funcionará con otra.**
3. **Ser relevante a diferente necesidades y diversas culturas**
4. **Ser flexible en acercamiento como también como proceder**
5. **Conocer bien la población y sus necesidades**
6. **Pensar sobre retos actuales de la organización, como sus tendencias y logros insuficientes**
7. **Preguntar, ¿Cuáles son las soluciones de gran potencial que no se están llevando a cabo entre muchas de las organizaciones que proveen servicios de emergencia?**

Pregunta de encuesta #2

¿Cuan a menudo evalúa la relevancia de su trabajo con tu organización u otras agencias que ofrecen servicios a los discapacitados?

- a) Siempre**
- b) La mayoría de las veces**
- c) Algunas veces**
- d) Casi nunca**
- e) Nunca**

Agencias con Servicios Significativas Durante Desastres Son las que ...

1. ***Establecen estrategias exitosas:*** conocen las estrategias que han resultado con buen éxito y pueden identificar las razones por qué
2. ***Han creado bases de conocimiento común:*** por ejemplo, afirmar puntos en común entre agencias de servicio y la población discapacitada
3. ***Han creado voluntad comunitaria:*** por ejemplo, estas organizaciones establecen buen poder de voluntad y con fuerte sentido de urgencia
4. ***Se han preparado para resultados inesperados***
5. ***Han aprendido sobre estrategias que funcionan***
6. ***Celebran eventos exitosos:*** por ejemplo, establecen la potencial de aprender de sus logros y comparten sus experiencias
7. ***Se conéctan con familias de los cuidadores de manera significativa***
8. ***Establecen buenas relaciones con la población afectada***

Estrategias útiles que mejoran los servicios a las poblaciones discapacitadas ...

- 1. Aseguran la utilización de prácticas efectivas.**
- 2. Trabajan en estrecha colaboración con organizaciones hermanas, incluyendo la red de proveedores de envejecimiento y discapacidad, donde hay muchos temas en común**
- 3. Aumentan el conocimiento de cuidadores y profesionales.**
- 4. Garantizan mayor acceso y alojamiento adecuado.**
- 5. Conocen bien sus clientes y por donde van.**
- 6. Ayudan en educar el pueblo sobre estos temas.**
- 7. Son proactivos y trabajan con redes para ampliar estos procesos.**

Otras Formas de Ampliar Servicios a Poblaciones Discapacitadas

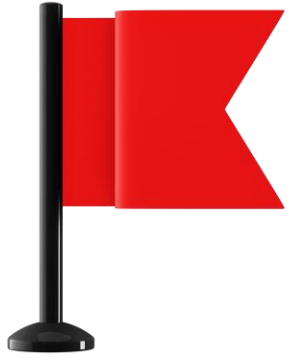
Hacer esfuerzos fuertes para incluir personas con discapacidades en eventos especiales y reuniones

Cuando se necesita ayuda, no dudar en preguntar a personas con discapacidades cómo mejor ayudar

Promover la inclusión mediante la creación de una cultura inclusiva (representación y receptividad)

Fomentar una mejor conciencia sobre el conocimiento de poblaciones discapacitadas

Dar prioridad al acceso para todos



Principios básicos sobre la *comunicación* con personas discapacitadas



¿Cómo se Benefician los Centros de Salud de las Poblaciones Discapacitadas?

- 1. La información sobre los discapacitados es limitada, mientras que las personas con discapacidad saben lo que resulta mejor.**
- 2. Los centros de salud necesitan mejorar sus servicios porque personas con discapacidad no son atendidas iguales como otras.**
- 3. Mucha de de la asistencia se centra en la prevención de enfermedades en vez de mejorar el acceso y la calidad de vida. Esto también reduce la incidencia de problemas secundarios de salud.**
- 4. Rara vez las fuentes de datos se centran en el progreso del bienestar, como las clases de ejercicio o mejoramiento de la autoayuda.**
- 5. Los profesionales de la salud pueden beneficiarse de clases proporcionadas por aquellos con discapacidades.**

Referencias y Recursos

- Una excelente referencia es la Administración para la Vida Comunitaria (ACL) y su excelente sitio web en: <https://acl.gov>
- Otro excelente recurso es la Asociación Nacional de Directores Estatales de Servicios de Desarrollo (NASDDDS) y su excelente sitio web de recursos en: www.nasdds.org
- La *Agencia Estatal para el Manejo de Emergencias y Administración de Desastres* (AEMEAD) es la agencia de la rama ejecutiva del gobierno de Puerto Rico que supervisa todas las actividades de emergencia que ocurren en Puerto Rico en: <https://manejodeemergencias.pr.gov>

Por favor completar
encuesta de evaluación



Contáctenos

Robert Burns
Director of Health
Bobburns@namgt.com

Dr. Jose Leon
Chief Medical Officer
jose.leon@namgt.com

Saqi Maleque Cho DrPH, MSPH
Manager of Policy, Research, and Health
Promotion
Saqi.cho@namgt.com

Fide Pineda Sandoval, CHES
Health Research Assistant
Fide@namgt.com

Chantel Moore
Communications Specialist
Cmoore@namgt.com

Please contact our team for Training and
Technical Support
703-812-8822

¡Gracias!